



ความขัดแย้งด้านที่ดินพื้นที่ตำบลละมอ อำเภอนาโยง จังหวัดตรัง

LAND CONFLICTS OF LAMO SUB-DISTRICT,

NA YONG DISTRICT, TRANG PROVINCE

วิวัฒน์ ฤทธิมา*

Wiwat Rittima

วิลาสินี ธนาพิทักษ์*

Wilasinee Thanapitak

บทคัดย่อ

บทความนี้มีจุดมุ่งหมายเพื่อแสดงให้เห็นถึงความขัดแย้งด้านที่ดินพื้นที่ตำบลละมอ อำเภอนาโยง จังหวัดตรัง ศึกษาจากเอกสารที่เกี่ยวข้องและการสัมภาษณ์เชิงลึกผู้เกี่ยวข้องกับปัญหาความขัดแย้งด้านที่ดิน จำนวน 15 คน การจัดประชุมระดมความคิดในพื้นที่ จำนวน 4 ครั้ง การเสวนากลุ่มย่อย ตลอดจนการเข้าร่วมประชุมและทำกิจกรรมต่าง ๆ ร่วมกับประชาชนในพื้นที่ พบว่าความขัดแย้งด้านที่ดินพื้นที่ตำบลละมอ อำเภอนาโยง จังหวัดตรัง เป็นผลสืบเนื่องมาจากการเข้ามาดำเนินการบริหารจัดการที่ดินของภาครัฐที่ส่งผลกระทบต่อ การดำรงชีวิตของประชาชน ภาครัฐไม่ยอมรับหลักการและแนวทางในการบริหารจัดการที่ดินของภาค ประชาชนและองค์กรชุมชน มุ่งบังคับใช้กฎหมายและนโยบายของภาครัฐซึ่งขาดการมีส่วนร่วมของภาค ประชาชน จึงนำมาสู่การเกิดความขัดแย้งระหว่างภาครัฐกับภาคประชาชนและองค์กรชุมชน ซึ่งมีมุมมองในการ บริหารจัดการที่ดินและแก้ไขปัญหาความขัดแย้งด้านที่ดินแตกต่างกัน

คำสำคัญ: ความขัดแย้งด้านที่ดิน, ตำบลละมอ อำเภอนาโยง จังหวัดตรัง

ABSTRACT

This article has main objectives to show land conflicts of Lamo Sub-District, Na Yong District, Trang Province. This research was conducted by reviewing related literatures, conducting deep interview with 15 people who relating to land conflict solving, arranging brain storming activities, arranging 4 focus group discussion, and participating local activities. The research showed that land conflicts of Lamo Sub -District, Na

* อาจารย์ประจำวิทยาลัยการจัดการเพื่อการพัฒนา มหาวิทยาลัยทักษิณ



Yong District, Trang Province. The sequel of implementation land management with public sector, affects the lives of local people. Public sector did not accept the principles and guidelines for the management of local people and community organizations. And Focus enforcement law and policy of Public sector lack of participation with local people. Led to the conflict among public sector, local people and community organizations. With a view to land management and solution land conflicts were different.

Keywords: land conflicts, Lamo Sub-District Na Yong District Trang Province.

บทนำ

พื้นที่ตำบลละมอ อำเภอนาโยง จังหวัดตรัง เป็นอีกพื้นที่หนึ่งที่ประสบกับปัญหาความขัดแย้งด้านที่ดิน เนื่องด้วยตำบลละมอเป็นชุมชนหนึ่งที่ตั้งอยู่แถบเทือกเขาบรรทัดในเขตจังหวัดตรัง ซึ่งเป็นแหล่งต้นน้ำลำธาร มีความหลากหลายทางชีวภาพ ควรแก่การอนุรักษ์และดำรงไว้ซึ่งผืนป่าในพื้นที่ จึงมีการนำแนวคิดการสงวนและอนุรักษ์ป่าไม้มาใช้ในพื้นที่ โดยมีหลักการเพื่อแบ่งแยกและกำหนดแนวเขตของพื้นที่ทำกินและอยู่อาศัยเดิมของประชาชนกับพื้นที่ป่าไม้ เพื่อป้องกันไม่ให้เกิดการแผ้วถางและบุกรุกทำลายป่าไม้ ภาครัฐจึงกำหนดให้ผืนป่าเทือกเขาบรรทัดเป็นพื้นที่ป่าไม้สงวนและป่าไม้คุ้มครอง ซึ่งครอบคลุมพื้นที่ของตำบลละมอ ด้วยเหตุผลที่ว่าป่าแห่งนี้มีไม้ยาง ไม้ภาคบุตร ไม้ตะเคียนทอง ไม้หลุมพอง และไม้ชนิดอื่นซึ่งมีค่าจำนวนมาก และมีของป่ากับทรัพยากรธรรมชาติอื่นด้วย สมควรกำหนดให้เป็นป่าสงวนแห่งชาติ เพื่อรักษาสภาพป่าไม้ของป่าและทรัพยากรธรรมชาติอื่นไว้ และต่อมามีพระราชกฤษฎีกากำหนดให้ป่าสงวนแห่งชาติในพื้นที่ตำบลละมอเป็นอุทยานแห่งชาติเขาปู่-เขาย่า แต่ในแผนที่แนบท้ายพระราชกฤษฎีกาไม่ปรากฏชื่อพื้นที่ตำบลละมอ ทั้งที่แผนที่ท้ายพระราชกฤษฎีกานั้นครอบคลุมและทับซ้อนกับพื้นที่ตำบลละมอ ส่งผลให้ภาครัฐโดยอุทยานแห่งชาติเขาปู่-เขาย่าถือเป็นเขตพื้นที่ของอุทยานด้วย จากการนำแนวคิดในการอนุรักษ์ป่าไม้ของภาครัฐเข้ามาใช้ในการบริหารจัดการที่ดินและผืนป่าในบริเวณตำบลละมอนั้น นำมาสู่การประกาศทับซ้อนที่ทำกินของประชาชน ประชาชนในพื้นที่ได้รับผลกระทบในการดำรงชีวิต เกิดการเรียกร้อง ชุมนุมประท้วงให้ภาครัฐเข้ามาดำเนินการแก้ไขปัญหา แต่ในการเข้ามาดำเนินการแก้ไขปัญหาของภาครัฐนั้นไม่สามารถแก้ไขปัญหาได้อย่างเป็นรูปธรรม กลับทวีความรุนแรงของปัญหาความขัดแย้งเพิ่มขึ้น เนื่องจากไม่สอดคล้องกับบริบทของพื้นที่ ตลอดจนขาดการมีส่วนร่วมในการร่วมคิดและร่วมดำเนินการจากภาคส่วนต่าง ๆ อย่างแท้จริง

วัตถุประสงค์ของการวิจัย

เพื่อศึกษาความขัดแย้งด้านที่ดินในพื้นที่ตำบลละมอ อำเภอนาโยง จังหวัดตรัง



กรอบแนวคิดในการวิจัย

โสภณ ชมชาญ (2548) กล่าวว่า สาเหตุและที่มาของความขัดแย้งในเรื่องบริหารจัดการที่ดินมาจากนโยบายของรัฐไม่มีเอกภาพ เนื่องจากการเปลี่ยนรัฐบาลบ่อยครั้งและขาดเครือข่ายระบบข้อมูลที่ดินที่ดี ข้อพิพาทระหว่างหน่วยงานของรัฐ หน่วยงานของรัฐกับเอกชน และเอกชนกับเอกชนในเรื่องที่ดินนั้น สาเหตุหนึ่งเกิดจากขาดระบบข้อมูลที่ดินโดยเฉพาะระบบแผนที่ ซึ่งแต่ละหน่วยงานใช้มาตราส่วนที่แตกต่างกัน มาตรการควบคุมการใช้ที่ดินจึงไม่มีประสิทธิภาพ ถึงแม้ว่าจะมีการกำหนดเขตที่ต้องสงวนและคุ้มครองไว้เพื่อรักษาสภาพแวดล้อมทางธรรมชาติโดยกฎหมายหรือมติคณะรัฐมนตรีในพื้นที่ต่าง ๆ ของประเทศไว้ก็ตาม เมื่อขาดนโยบายที่มีเอกภาพและระบบข้อมูลที่ดินที่ดี มาตรการที่จะใช้ควบคุมการใช้ที่ดินจึงไม่มีประสิทธิภาพตามไปด้วย ตัวอย่างที่ชัดเจนคือมีที่ดินที่เหมาะสมเพื่อการเกษตรทิ้งร้างไม่ได้ใช้ประโยชน์จำนวนมาก แต่มีประชาชนไปบุกกรุกป่าไม้หรือพื้นที่สงวนคุ้มครองเพื่อหาที่ดินทำกิน และผู้มีส่วนได้ส่วนเสียทุกกลุ่มไม่มีส่วนร่วมในการบริหารจัดการที่ดิน แม้ว่ารัฐได้พยายามป้องกันและลดความขัดแย้งโดยวิธีต่าง ๆ มาโดยตลอดก็ตาม แต่ไม่สามารถแก้ไขปัญหาค่าที่ควร เป็นเพราะมีการดำเนินการเพียงฝ่ายเดียว ผู้มีส่วนได้ส่วนเสียทุกกลุ่มไม่มีส่วนร่วม ซึ่งผู้มีส่วนได้ส่วนเสียในการบริหารจัดการที่ดินนั้นมิใช่จะมาจากส่วนราชการเพียงฝ่ายเดียว จะต้องรวมถึงผู้ที่อยู่อาศัยในท้องถิ่นที่เป็นที่ตั้งของทรัพยากรนั้น ๆ ผู้ที่จะได้รับผลกระทบจากการใช้ที่ดินในพื้นที่ตอนบนหรือตอนล่างของพื้นที่นั้น ๆ รวมทั้งนักวิชาการและผู้ที่สนใจในการบริหารจัดการที่ดินด้วย ในขณะที่เครือข่ายปฏิรูปที่ดินแห่งประเทศไทย (2553) มองว่าการบริหารจัดการที่ดินของประเทศไทยเกิดจากระบบและกลไกการบริหารจัดการที่ดินที่ไม่เหมาะสมและความไร้ประสิทธิภาพของการบังคับใช้กฎหมาย รวมทั้งกลไกกระจายการถือครองที่ดินจากนโยบายและข้อจำกัดของนโยบายที่เกี่ยวข้องกับการจัดการที่ดินในประเทศไทย แสดงให้เห็นว่าปัญหาความขัดแย้งด้านที่ดินล้วนมีสาเหตุมาจากปัจจัยต่าง ๆ มากมาย ทั้งนี้ในแต่ละพื้นที่ต่างก็มีปัจจัยและลักษณะของความขัดแย้งด้านที่ดินที่แตกต่างกัน

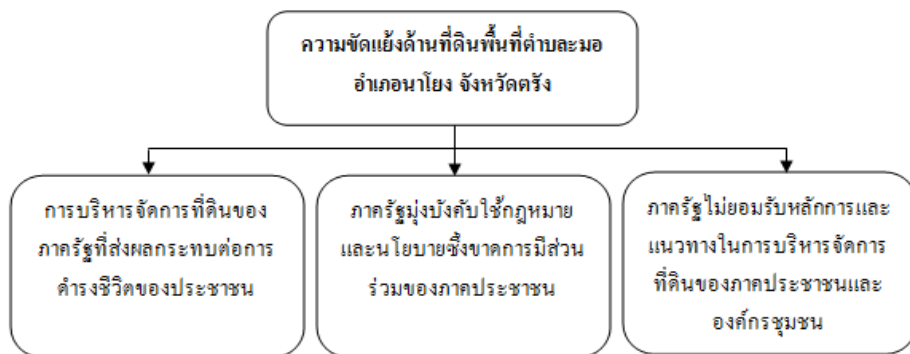
วิธีดำเนินการวิจัย

ศึกษาเอกสารที่เกี่ยวข้อง การสัมภาษณ์เชิงลึกผู้นำในท้องถิ่น ผู้แทนองค์กรชุมชนและประชาชนที่มีความเข้าใจถึงปัญหาและเกี่ยวข้องกับปัญหาความขัดแย้งด้านที่ดิน จำนวน 15 คน การจัดประชุมระดมความคิดในพื้นที่ จำนวน 4 ครั้ง มีผู้เข้าร่วมประชุมต่อครั้ง จำนวน 30-60 คน ประกอบไปด้วยผู้นำท้องถิ่น ผู้แทนจากองค์กรชุมชน และภาคประชาชน การเสวนากลุ่มย่อยแบ่งเป็นกลุ่มผู้นำท้องถิ่น กลุ่มผู้แทนจากองค์กรชุมชน และกลุ่มภาคประชาชน ตลอดจนการเข้าร่วมประชุมและทำกิจกรรมต่าง ๆ ร่วมกับประชาชนในพื้นที่



ผลการวิจัย

จากการศึกษาประเด็นความขัดแย้งด้านที่ดินพื้นที่ตำบลมะมอ อำเภอนาโยง จังหวัดตรัง พบว่าไม่ได้เกิดขึ้นในรูปแบบของการเผชิญหน้ากันระหว่างภาครัฐกับภาคประชาชนเพื่อช่วงชิงอำนาจในการบริหารจัดการที่ดินในพื้นที่ แต่เป็นผลสืบเนื่องมาจากการเข้ามาดำเนินการบริหารจัดการที่ดินของภาครัฐที่ส่งผลกระทบต่อ การดำรงชีวิตของประชาชน เมื่อเกิดปัญหาความขัดแย้งด้านที่ดินขึ้นในพื้นที่และส่งผลกระทบต่อ การดำรงชีวิตของประชาชน ทำให้ประชาชนรวมตัวกันจัดตั้งเป็นองค์กรภาคประชาชนและองค์กรชุมชน เพื่อเสนอแนวทาง และการดำเนินการแก้ไขปัญหาความขัดแย้งด้านที่ดินในรูปแบบต่าง ๆ ให้ภาครัฐ แต่ภาครัฐไม่ให้การยอมรับในหลักการและแนวทางการแก้ไขปัญหาและการบริหารจัดการที่ดินของภาคประชาชนและองค์กรชุมชน ในขณะเดียวกันภาครัฐและหน่วยงานภาครัฐในระดับต่าง ๆ ยังคงมุ่งดำเนินการตามระเบียบและข้อกำหนดโดยไม่ให้ความสำคัญกับสภาพความเป็นจริง ความสอดคล้องกับบริบทของพื้นที่ การดำรงชีพ ประเพณีและวัฒนธรรม ตลอดจนหลักภูมิปัญญาท้องถิ่น แต่กลับมุ่งบังคับใช้กฎหมายและนโยบายของภาครัฐที่ดำเนินการโดยภาครัฐเพียงฝ่ายเดียว ขาดการมีส่วนร่วมของภาคประชาชน ด้วยมุมมองในการบริหารจัดการที่ดินและแก้ไขปัญหาความขัดแย้งที่แตกต่างกัน จึงนำมาสู่ความขัดแย้งระหว่างภาครัฐกับภาคประชาชนและองค์กรชุมชนขึ้นในที่สุด



ภาพที่ 1 ความขัดแย้งด้านที่ดินพื้นที่ตำบลมะมอ อำเภอนาโยง จังหวัดตรัง

ความขัดแย้งด้านที่ดินในพื้นที่ตำบลมะมอ อำเภอนาโยง จังหวัดตรัง มีจุดเริ่มต้นในวันที่ 1 กันยายน พ.ศ. 2510 เนื่องจากมีการกำหนดให้ป่าเทือกเขาบรรทัด แปลงที่ 1 ตอนที่ 1 ในท้องที่ตำบลมะมอ และตำบลช่อง อำเภอมืองตรัง จังหวัดตรัง เป็นป่าสงวนแห่งชาติ นับจากวันนั้นเป็นต้นมาประเด็นปัญหาความขัดแย้งด้านที่ดินในพื้นที่จึงได้เริ่มก่อตัวขึ้นและทวีความรุนแรงเพิ่มมากขึ้นเมื่อภาครัฐได้เข้ามาดำเนินการบังคับใช้กฎหมายและดำเนินการตามระเบียบข้อบังคับ จนถึงวันนี้เป็นระยะเวลากว่า 46 ปี ที่เกิดความขัดแย้งและไม่สามารถแก้ไขปัญหาได้อย่างเป็นรูปธรรมพอที่จะนำไปสู่การแก้ไขปัญหาความขัดแย้งด้านที่ดินได้อย่างยั่งยืน ในทางกลับกันความขัดแย้ง



ด้านที่ดินในพื้นที่ได้ก่อให้เกิดความทุกข์ยากในการดำรงชีพตามวิถีดั้งเดิมของประชาชน ขาดโอกาสในการเข้าถึงการบริการและการพัฒนาด้านโครงสร้างขั้นพื้นฐาน เศรษฐกิจ และด้านอื่น ๆ ของภาครัฐ ประชาชนในพื้นที่ต้องตกอยู่ในหล่มแห่งความทุกข์ของแนวคิดเพื่อการอนุรักษ์และดำรงไว้ซึ่งป่าไม้ที่อุดมสมบูรณ์ของภาครัฐ ที่มุ่งดำเนินการตามหลักของกฎหมาย ขาดการมีส่วนร่วมคิดร่วมดำเนินการของภาคประชาชน ตลอดจนขาดการสำรวจบริบทของพื้นที่และการลงพื้นที่เพื่อกันเขตพื้นที่ทำกินและอยู่อาศัยเดิมของประชาชนในพื้นที่กับเขตแนวพื้นที่ป่าไม้ที่ภาครัฐต้องการสงวนและอนุรักษ์ไว้ เป็นที่น่าสังเกตว่าหากมีการลงพื้นที่และสำรวจพื้นที่อย่างแท้จริง ปัญหาการประกาศพื้นที่ป่าอนุรักษ์และป่าสงวนของภาครัฐทับซ้อนที่ทำกินและอยู่อาศัยเดิมของประชาชนก็จะไม่เกิดขึ้น

อภิปรายผล

1. การบริหารจัดการที่ดินของภาครัฐที่ส่งผลกระทบต่อการดำรงชีวิตของประชาชน ความขัดแย้งด้านที่ดินในพื้นที่ตำบลละมอ อำเภอนาโยง จังหวัดตรัง ประกอบด้วยพื้นที่หมู่ที่ 3, 4, 8 และ 9 หรือพื้นที่บ้านหมก บ้านคลองลำปริง บ้านทุ่งส้มป่อย เกิดขึ้นมาจากการประกาศให้ท้องที่ตำบลละมอเป็นป่าสงวนแห่งชาติใน พ.ศ. 2510 ซึ่งการประกาศให้เป็นป่าสงวนนั้นขาดการมีส่วนร่วมและการรับรู้ของประชาชนในพื้นที่ ตลอดจนการดำเนินการภาครัฐในขณะนั้น ไม่ได้เข้มงวดในการบังคับใช้กฎหมาย ทั้งนี้เนื่องด้วยบริบทของพื้นที่ในตอนนั้นมีความยากลำบากในการเดินทางเข้าถึงพื้นที่ ภาครัฐจึงไม่ได้เข้ามาดำเนินการใด ๆ อีกทั้งประชาชนบางส่วนไม่ทราบว่าเป็นพื้นที่ตนเองทำมาหากินและอยู่อาศัย ซึ่งเป็นพื้นที่ที่ได้รับมรดกตกทอดมาจากบรรพบุรุษได้กลายเป็นพื้นที่ป่าสงวนไปโดยปริยาย เมื่อประชาชนในพื้นที่ทราบว่าผืนแผ่นดินที่ตนเองทำมาหากินและอยู่อาศัยนั้นกลายเป็นพื้นที่ป่าสงวนแห่งชาติไปแล้วก็พยายามที่จะเรียกร้องสิทธิในการอยู่อาศัยมาก่อน และมองว่าภาครัฐประกาศพื้นที่ป่าสงวนแห่งชาติทับซ้อนที่ทำกินและอยู่อาศัยเดิมของตน ซึ่งกระบวนการเรียกร้องเพื่อให้ภาครัฐมาแก้ไขปัญหาไม่ได้เป็นรูปธรรม เพราะผู้ใดเดือดร้อนหรือโดนจับกุมก็ต้องต่อสู้และดิ้นรนกันเอง แต่เมื่อประชาชนในพื้นที่ได้รับความเดือดร้อนและมีผลกระทบต่อการดำเนินชีวิตเป็นจำนวนมากจึงนำมาสู่การรวมตัวกันของประชาชนในพื้นที่ จากบทเรียนที่ได้รับจากการเข้ามาควบคุมและเข้มงวดของเจ้าหน้าที่รัฐ ตลอดจนการรวมพลังของประชาชนในชุมชนเพื่อต่อสู้และคัดค้านการดำเนินงานของภาครัฐและอำนาจของภาครัฐในรูปแบบต่าง ๆ นำมาซึ่งปัญหาความขัดแย้งระหว่างภาคประชาชนกับภาครัฐที่รุนแรงขึ้น ต่อมาในวันที่ 27 พฤษภาคม พ.ศ. 2525 ได้มีพระราชกฤษฎีกากำหนดให้ป่าสงวนแห่งชาติ ป่าเทือกเขาบรรทัด แปลงที่ 1 ตอนที่ 1 นั้น เป็นอุทยานแห่งชาติเขาปู่-เขาย่า แต่ไม่มีชื่อของตำบลละมอในแผนที่แนบท้ายพระราชกฤษฎีกา ทั้งที่พื้นที่ที่ระบุในแผนที่ท้ายพระราชกฤษฎีกานั้นครอบคลุมและทับซ้อนพื้นที่ตำบลละมอ เจ้าหน้าที่ของรัฐจึงมองว่าแม้รายชื่อจะตกหล่นไปแต่แผนที่แนบท้ายพระราชกฤษฎีกานั้นครอบคลุมพื้นที่ ส่งผลให้เจ้าหน้าที่ของรัฐเข้ามาเข้มงวดและบังคับใช้กฎหมายอย่างจริงจัง



เสมือนหนึ่งการเติมเชื้อเพลิงให้กับไฟที่ยังร้อนระอุ ปัญหาความขัดแย้งด้านที่ดินในพื้นที่ตำบลละมอ อำเภอนาโยง จังหวัดตรัง จึงทวีความรุนแรงเพิ่มมากขึ้น เพราะการบริหารจัดการที่ดินและแก้ไขปัญหาเกี่ยวกับความขัดแย้งด้านที่ดินของภาครัฐไม่สอดคล้องกับบริบทและสภาพความเป็นจริงของพื้นที่ ตลอดจนไม่อยู่บนพื้นฐานของประเพณีและวัฒนธรรมในพื้นที่ ตรงกันข้ามกลับมุ่งให้ความสำคัญตามระเบียบและข้อกำหนด และขาดการมีส่วนร่วมของประชาชนในการดำเนินการบริหารจัดการที่ดิน

2. ภาครัฐมุ่งบังคับใช้กฎหมายและนโยบายซึ่งขาดการมีส่วนร่วมของภาคประชาชน การเข้ามาดำเนินการบริหารจัดการที่ดินในพื้นที่ของภาครัฐด้วยแนวคิดการอนุรักษ์และการสงวนผืนป่าในรูปแบบของป่าสงวนแห่งชาติและเขตอุทยานแห่งชาติเขาปู่-เขาย่านั้นขาดการมีส่วนร่วมจากภาคประชาชน ก่อให้เกิดความขัดแย้งในการบริหารจัดการที่ดินระหว่างภาครัฐกับภาคประชาชนในพื้นที่ตลอดมา กระทั่งมีมติคณะรัฐมนตรีเมื่อวันที่ 30 มิถุนายน พ.ศ. 2541 เรื่องการแก้ไขปัญหาที่ดินในพื้นที่ป่าไม้มาใช้เพื่อแก้ไขปัญหาด้านการบริหารจัดการที่ดินในพื้นที่ แต่ก็ยังไม่สามารถนำมาแก้ไขปัญหาความขัดแย้งด้านที่ดินในพื้นที่ตำบลละมอได้ เพราะประชาชนในพื้นที่คัดค้านนโยบายตามมติของคณะรัฐมนตรีดังกล่าว เนื่องด้วยประชาชนบางส่วนมองว่าการแก้ไขปัญหาตามมติดังกล่าวนั้นเป็นการเอาเปรียบภาคประชาชน มิได้ส่งเสริมให้มีการแก้ไขปัญหาดินอย่างมีส่วนร่วมจากประชาชนอย่างแท้จริง ก่อให้เกิดความขัดแย้งด้านที่ดินในพื้นที่เพิ่มขึ้น เนื่องจากเจ้าหน้าที่ป่าไม้มุ่งปฏิบัติหน้าที่ตามระเบียบข้อบังคับของนโยบายการแก้ไขปัญหาที่ดินในพื้นที่ป่าไม้โดยไม่สนใจข้อเรียกร้องและข้อคัดค้านจากภาคประชาชน จึงไม่สามารถแก้ไขปัญหาได้เพราะเป็นนโยบายที่เกิดจากการกำหนดโดยภาครัฐเพียงฝ่ายเดียว ขาดการมีส่วนร่วมจากภาคประชาชน ไม่สอดคล้องกับสภาพความเป็นจริงและเหมาะสมกับพื้นที่ ทำให้ประชาชนในพื้นที่แถบเทือกเขาบรรทัดไม่ยอมรับการแก้ไขปัญหาค่อมาในปี พ.ศ. 2553 รัฐบาลได้นำแนวคิด โจนดชุมชนมาใช้เพื่อแก้ไขปัญหาความขัดแย้งด้านที่ดินในพื้นที่ตำบลละมอ แต่หลักการของโจนดชุมชนไม่สอดคล้องกับความต้องการของประชาชนและไม่สามารถแก้ไขปัญหาความขัดแย้งด้านที่ดินเป็นรูปธรรมอย่างยั่งยืนได้ ประชาชนและองค์กรชุมชนในพื้นที่ตำบลละมอจึงไม่ยอมรับในหลักการของการแก้ไขปัญหาลักษณะรูปแบบโจนดชุมชน แสดงให้เห็นว่าการเข้ามาบริหารจัดการที่ดินและแก้ไขปัญหาด้านความขัดแย้งด้านที่ดินในพื้นที่ตำบลละมอนั้น ภาครัฐมุ่งดำเนินการตามแนวทางและระเบียบข้อบังคับที่ขาดการมีส่วนร่วมจากประชาชนอย่างแท้จริง

3. ภาครัฐไม่ยอมรับหลักการและแนวทางในการบริหารจัดการที่ดินของภาคประชาชนและองค์กรชุมชน เพื่อแก้ไขและบรรเทาปัญหาความขัดแย้งด้านที่ดิน ประชาชนในพื้นที่ตำบลละมอจึงได้รวมตัวกันเพื่อแก้ไขปัญหาความขัดแย้งที่เกิดขึ้นด้วยวิธีการต่าง ๆ อาทิ การจัดทำกฎกติกาในการบริหารทรัพยากรและการอยู่ร่วมกันในชุมชน การจัดตั้งกลุ่มรักษาดินน้ำในชุมชนต่าง ๆ จัดรูปแบบชุมชนรักษาดินน้ำตามภูมิปัญญาของแต่ละชุมชน เพื่อให้สอดคล้องกับชุมชนและพื้นที่ แต่ไม่ได้รับการยอมรับและให้ความสำคัญจากภาครัฐ โดยเฉพาะปัญหาความขัดแย้งด้านที่ดินในพื้นที่ตำบลละมอนั้น ประชาชนในพื้นที่ต่างก็พยายามเสนอแนวทางในการแก้ไข



ปัญหาและการบริหารจัดการที่ดินในรูปแบบต่าง ๆ ต่อภาครัฐ โดยให้ยึดหลักของสิทธิของชุมชนในการบริหารจัดการตนเอง แต่ก็ไม่ได้รับการยอมรับและให้ความสำคัญจากภาครัฐ ในทางกลับกันภาครัฐมุ่งใช้หลักวิชาการและข้อกฎหมายในการแก้ไขปัญหาความขัดแย้ง ขาดการมีส่วนร่วมและไม่เป็นธรรม ทั้งที่การดำเนินการเพื่อแก้ไขปัญหาความขัดแย้งด้านที่ดินของภาคประชาชนนั้นควรทำให้ชุมชนมีความเข้มแข็ง ประชาชนมีความรักความสามัคคีกัน ควรนำหลักของภูมิปัญญามาใช้ในการดำเนินการแก้ไขปัญหาในชุมชน ตลอดจนการแก้ไขปัญหาความขัดแย้งด้านที่ดินอย่างเป็นระบบตามวิถีของชุมชน

แสดงให้เห็นว่าความขัดแย้งด้านที่ดินในพื้นที่ตำบลละมอ อำเภอนาโยง จังหวัดตรัง เกิดขึ้นมาจากความคิดเห็นที่แตกต่างกันของการบริหารจัดการที่ดินระหว่างภาครัฐ หน่วยงานของภาครัฐ นโยบายของรัฐ เจ้าหน้าที่ของรัฐกับองค์กรชุมชนและภาคประชาชน ตลอดจนระหว่างประชาชนกับประชาชนด้วยกัน โดยความขัดแย้งด้านที่ดินเกิดจากแนวคิดและมุมมองในการบริหารจัดการที่ดินและแก้ไขปัญหาความขัดแย้งซึ่งมีความแตกต่างกัน โดยต่างฝ่ายต่างก็มุ่งที่จะรักษาไว้ซึ่งสิทธิของตนที่มีอยู่ ภาครัฐก็มุ่งที่จะอนุรักษ์ที่ดิน ดูแลและรักษาไว้ซึ่งป่าไม้ที่อุดมสมบูรณ์เป็นแหล่งต้นน้ำลำธาร แต่การประกาศป่าสงวนแห่งชาติหรือเขตอุทยานที่ไม่ได้มีการสำรวจเขตพื้นที่ให้ชัดเจน ไม่มีการแบ่งแยกระหว่างพื้นที่ทำกินและอยู่อาศัยของประชาชนกับพื้นที่ป่าไม้ และการไม่มีส่วนร่วมในการดำเนินการบริหารจัดการที่ดินของภาครัฐ ได้นำมาสู่การประกาศเขตป่าสงวนและเขตอุทยานทับซ้อนที่ทำกินและอยู่อาศัยเดิมของประชาชน ในขณะที่ประชาชนในพื้นที่เรียกร้องสิทธิอันชอบธรรม โดยมองว่าบรรพบุรุษของตนได้เข้ามาอยู่อาศัยและทำกินก่อนการประกาศเขตป่าสงวนหรือเขตอุทยานแห่งชาติ จึงนำมาซึ่งความขัดแย้งระหว่างภาครัฐกับภาคประชาชนขึ้น และจากมุมมองในการบริหารจัดการที่ดินที่แตกต่างกันยังนำไปสู่ความขัดแย้งระหว่างนโยบายของรัฐกับประชาชน ความขัดแย้งระหว่างเจ้าหน้าที่ของรัฐกับประชาชน และความขัดแย้งระหว่างประชาชนกับประชาชนตามมา หากไม่ดำเนินการแก้ไขปัญหาความขัดแย้งและก่อให้เกิดกระบวนการมีส่วนร่วมในการแก้ไขปัญหาอย่างเป็นรูปธรรมแล้ว อาจจะไปสู่ความรุนแรงที่มากขึ้นและอาจก่อให้เกิดการต่อสู้แย่งชิงซึ่งอำนาจในการบริหารจัดการที่ดินระหว่างภาครัฐกับภาคประชาชน องค์กรชุมชน และระหว่างประชาชนด้วยกันเอง ทั้งนี้ภาครัฐต้องมีระบบการจัดการข้อมูลที่ดินที่ดี ต้องมีมาตรการควบคุมการใช้ที่ดินที่มีประสิทธิภาพ และกลุ่มผู้มีส่วนได้ส่วนเสียต้องมีส่วนร่วมอย่างแท้จริงด้วย

ข้อเสนอแนะ

1. ควรศึกษาปัญหาและรูปแบบของความขัดแย้งด้านที่ดินในพื้นที่ตำบลละมอ อำเภอนาโยง จังหวัดตรัง
2. ควรศึกษาผลกระทบต่อการดำเนินชีวิตของประชาชนในพื้นที่จากการเข้ามาดำเนินการบริหารจัดการที่ดินในพื้นที่ของหน่วยงานภาครัฐ



3. การศึกษากระบวนการและวิธีการร่วมตัวของภาคประชาชนในการต่อสู้และคัดค้านการดำเนินงานของหน่วยงานภาครัฐ

บรรณานุกรม

กฎกระทรวง ฉบับที่ 216 (พ.ศ. 2510) ออกตามพระราชบัญญัติป่าสงวนแห่งชาติ พ.ศ. 2507. (2510, 1 กันยายน).

ราชกิจจานุเบกษา. เล่ม 84 (ตอนที่ 82 ฉบับพิเศษ), หน้า 13-14.

เครือข่ายปฏิรูปที่ดินแห่งประเทศไทย. (2553). **รายงานการวิจัยเชิงปฏิบัติการ: กระบวนการปฏิรูปที่ดินและจัดการที่ดินอย่างยั่งยืนโดยประชาชน.** นนทบุรี: เครือข่ายปฏิรูปที่ดินแห่งประเทศไทย.

เครือข่ายองค์กรชุมชนรักษ์เพื่อเกษตรกรรม. (2551). **สรุปภาพรวมสถานการณ์เครือข่ายองค์กรชุมชนรักษ์เพื่อเกษตรกรรม** (ออนไลน์). เข้าถึงได้จาก: http://www.thaingo.org/board_2/view.php?id=978 [2553, 16 ธันวาคม].

พระราชบัญญัติป่าสงวนแห่งชาติ พ.ศ. 2507. (2507, 17 เมษายน). **ราชกิจจานุเบกษา.** เล่ม 81 (ตอนที่ 38), หน้า 8-12.

พระราชบัญญัติอุทยานแห่งชาติ พ.ศ. 2504. (2504, 3 ตุลาคม). **ราชกิจจานุเบกษา.** เล่ม 78 (ตอนที่ 80), หน้า 1071-1083.

วิวัฒน์ ฤทธิมา. (2554). **สาเหตุและแนวทางแก้ไขปัญหาคความขัดแย้งด้านที่ดินระหว่างภาครัฐและภาคประชาชน: กรณีศึกษาเพื่อเกษตรกรรมในเขตจังหวัดตรัง.** วิทยานิพนธ์การจัดการภาครัฐและภาคเอกชนมหาบัณฑิต, คณะรัฐประศาสนศาสตร์ สถาบันบัณฑิตพัฒนบริหารศาสตร์.

สำนักเลขาธิการคณะรัฐมนตรี. (2541). **มติคณะรัฐมนตรีการแก้ไขปัญหาที่ดินในพื้นที่ป่าไม้ (30 มิถุนายน พ.ศ. 2541)** (ออนไลน์). เข้าถึงได้จาก: <http://www.dnp.go.th/watershed/gov1.htm> [2556, 21 สิงหาคม].

โสภณ ชมชาญ. (2548). ความขัดแย้งในการบริหารจัดการที่ดิน. ใน **เอกสารประกอบการสัมมนาวิชาการประจำปี 2548 เรื่องสู่สังคมสยามฉันท์: กลุ่มที่ 3 การดูแลปัญหาคความขัดแย้งในการบริหารจัดการทรัพยากรธรรมชาติ วันที่ 26-27 พฤศจิกายน 2548 ณ โรงแรมแอมบาสซาเดอร์ซีดีจอมเทียนชลบุรี.** กรุงเทพฯ: สำนักงานนโยบายและแผนทรัพยากรธรรมชาติและสิ่งแวดล้อม.

องค์การบริหารส่วนตำบลละมอ. (2552 ก). **ระเบียบการใช้ประโยชน์ที่ดินทำกินของชุมชนละมอ อำเภอหนองไผ่ จังหวัดตรัง.** ตรัง: องค์การบริหารส่วนตำบลละมอ.



- _____ . (2552 ข). **ระเบียบวาระการประชุมเพื่อพิจารณาหาแนวทางแก้ไขปัญหา**. ตีพิมพ์: องค์การบริหารส่วนตำบลละมอ.
- _____ . (2557). **ข้อมูลทั่วไปองค์การบริหารส่วนตำบลละมอ**. ตีพิมพ์: องค์การบริหารส่วนตำบลละมอ.