

มหาวิทยาลัยศรีปทุม  
ชลบุรี

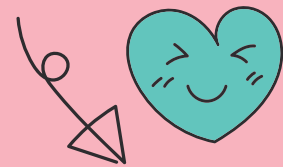
SPU  
SRIPATUM  
UNIVERSITY  
@Chonburi

★ ✎ ★  
#DEK  
#66



คู่มือนักศึกษา  
ระดับปริญญาตรี  
ประจำปีการศึกษา  
2566

We Believe  
in You.



สารบัญ	หน้า
ประวัติ ดร.สุพ พุคยากรณ์	3
ประวัติมหาวิทยาลัย	4-5
คณะผู้บริหาร	6
สัญลักษณ์ประจำมหาวิทยาลัย	7
บรรยากาศในมหาวิทยาลัย	9-12
รวม QR Code หน่วยงานที่นักศึกษาควรรู้	13
e-Student on Line	14
SPUC-LTAS	15
Check ตารางเรียน	16
หอพัก	17-18
ปฏิทินการศึกษา	19-23
SPU SHOWCASE	24
แผนที่การเดินทาง	25
ช่องทางในการติดตาม	26

“...ผมดีใจและเป็นสุขมากที่วิทยาลัยศรีปทุม  
ได้เป็นมหาวิทยาลัยศรีปทุม  
เพราะว่าเมื่อผมจากโลกนี้ไปอยู่โลกอื่น  
ถ้าคนในโลกนั้นถามผมว่า  
ตอนอยู่ในโลกมนุษย์ คุณได้ทำอะไรบ้าง  
ผมก็จะได้ตอบอย่างเต็มภาคภูมิว่า  
ผมสร้างมหาวิทยาลัยให้คนได้เรียน  
ปีละเป็นหมื่น ๆ คนมาแล้ว...”



**ดร.สุข พุคยาภรณ์**  
ผู้ก่อตั้งมหาวิทยาลัยศรีปทุม



“**การศึกษาสร้างคน คนสร้างชาติ**” ปรัชญาที่ท่าน ดร.สุข พุคยาภรณ์ ผู้เล็งเห็นความสำคัญของการศึกษา ได้ริเริ่มวางรากฐานก่อตั้งมหาวิทยาลัยศรีปทุม ด้วยความเอาใจใส่ กุ่เมทจากประสบการณ์ในการทำงานและการศึกษาด้วยตนเองและสั่งสมทุกสิ่งทุกอย่างที่ผ่านเข้ามาในชีวิตอย่างไม่ย่อท้อ

จากจุดเริ่มต้นอันแรงกล้า และความตั้งใจอันดีงามที่เกิดจากการทุ่มเท ของดร.สุข พุคยาภรณ์ ผู้ก่อตั้ง ได้รับการสานต่ออย่างต่อเนื่อง มาตลอดระยะเวลา 50 ปี มหาวิทยาลัยศรีปทุมได้เติบโตอย่างงดงาม ทั้งด้านวิชาการ ด้านการขยายวิทยาเขต ด้านบัณฑิตที่สำเร็จการศึกษาร่วม 200,000 คน ที่ได้รับการยอมรับในแวดวงต่าง ๆ มหาวิทยาลัยยังคงพัฒนาอย่างไม่หยุดนิ่ง ในการเป็นมหาวิทยาลัยชั้นนำสำหรับคนรุ่นใหม่ ทุกยุคสมัย เพื่อที่จะสร้างและพัฒนานักทรัพยากรบุคคลที่มีคุณภาพให้แก่สังคมและประเทศชาติให้เจริญก้าวหน้าต่อไป

SRIPATUM UNIVERSITY AT CHONBURI

มหาวิทยาลัยศรีปทุม

“บ่อเกิดแห่งวิชาที่เบิกบานเช่น ดอกบัว”



มหาวิทยาลัยศรีปทุม จัดตั้งขึ้นด้วยความสำนึกของ **ผู้ก่อตั้งคือ ดร.สุพ พุคยากรณ์** ที่ต้องการทำคุณประโยชน์ ให้แก่ประเทศชาติด้วยการสร้างสถาบันการศึกษาขึ้น เพื่อพัฒนาคนให้มีความรู้ ความสามารถ อันจะเป็นกำลังสำคัญในการพัฒนาความเจริญ ให้แก่ประเทศชาติต่อไป

มหาวิทยาลัยมีปณิธานแน่วแน่ที่จะสร้างบัณฑิตของมหาวิทยาลัยให้เป็นผู้ที่เพียบพร้อมไปด้วยความรู้ ความสามารถ ในศาสตร์สาขาต่าง ๆ เป็นผู้ que คิดเป็นและสามารถนำความรู้ไปใช้ในการปฏิบัติได้อย่างเชี่ยวชาญ ดำเนินชีวิตในสังคมอย่างมีความสูงและเป็นผู้ที่มีความเด่นและสง่างามในการประกอบอาชีพ อย่างมีคุณภาพและคุณธรรม และสามารถพัฒนาสังคมต่อไป

**มหาวิทยาลัยศรีปทุม เป็นหนึ่งในห้าแห่งแรกของสถาบันอุดมศึกษาเอกชนในประเทศไทย**

จัดตั้งขึ้นเมื่อ 28 พฤษภาคม พ.ศ. 2513 โดย ดร.สุพ พุคยากรณ์

มหาวิทยาลัยได้รับพระมหากรุณาธิคุณจาก **สมเด็จพระศรีนครินทราบรมราชชนนี** ทรงพระกรุณาโปรดเกล้าฯ **พระราชทาน นามว่า “ศรีปทุม”** และพระราชทานความหมายว่า **“เป็นบ่อเกิดแห่งวิชาที่เบิกบานเช่นดอกบัว”** พร้อมทั้งได้เสด็จพระราชดำเนินเปิดป้ายนาม **“วิทยาลัย ศรีปทุม”** และพระราชทานปริญญาบัตรอนุปริญญาและประกาศนียบัตรแก่ผู้สำเร็จการศึกษารุ่นที่ 1, 2 และ 3



ต่อมาสมเด็จพระบรมโอรสาธิราชสยามมกุฎราชกุมาร ได้ทรงพระกรุณาโปรดเกล้าฯ ให้ ฯพณฯ ศาสตราจารย์  
สัญญา ธรรมศักดิ์ ประธานองคมนตรี ในขณะนั้นเป็นผู้แทนพระองค์ เป็นประธานในพิธีพระราชทาน  
ปริญญาบัตร อนุปริญญาและประกาศนียบัตรแก่ผู้สำเร็จการศึกษา รุ่นที่ 4, 5, 6, 7, 8, 9 และ 10

ในปี พ.ศ. 2530 ทบวงมหาวิทยาลัย อนุมัติให้มหาวิทยาลัยศรีปทุม เปิดดำเนินการอีกแห่งหนึ่งที่จังหวัดชลบุรี  
และมหาวิทยาลัยได้รับ พระมหากรุณาธิคุณจาก **สมเด็จพระเจ้าลูกเธอเจ้าฟ้าจุฬาภรณวลัยลักษณ์  
จักรราชกุมารีฯ** ทรงพระกรุณาโปรดเกล้าฯ **เสด็จเป็นองค์ประธาน ในการเปิดวิทยาเขตชลบุรี  
เมื่อวันที่ 19 กรกฎาคม พ.ศ.2530**

**เมื่อวันที่ 18 ธันวาคม พ.ศ. 2543** ได้รับพระมหากรุณาธิคุณจาก **สมเด็จพระเทพพระรัตน-ราชสุดาฯ  
สยามบรมราชกุมารี** ทรงพระกรุณา โปรดเกล้าฯ **เสด็จพระราชดำเนินทรงเป็นองค์ประธานพิธีเปิดอาคาร  
“ดร.สุข - มาลินี พุคยากรณ์”** (อาคารอนุประสงค์ 14 ชั้น ซึ่งสมบูรณ์พร้อม  
ด้วยอุปกรณ์การเรียนที่ทันสมัย)

มหาวิทยาลัยศรีปทุม ชลบุรี จัดการเรียนการสอนทั้งในระดับปริญญาตรี และบัณฑิตศึกษา (ปริญญาโท)  
เน้นการให้ความรู้ผ่าน การสอนจากอาจารย์ที่มีคุณภาพ และการทำกิจกรรมโดยให้นักศึกษาเป็นผู้ปฏิบัติและ  
ฝึกฝน จัดให้นักศึกษาได้ไปทัศนศึกษาดูงานจากสถานประกอบการจริง และได้มีโอกาสเรียนรู้จากผู้ทรงคุณวุฒิ  
ที่มีชื่อเสียงในระดับชาติ เพื่อให้นักศึกษาเป็นผู้ที่มีคุณสมบัติ ดังปณิธานของมหาวิทยาลัยที่ว่า

**“ปัญญา เขียวชาญ เมื่อบาน คุณธรรม”**



นักศึกษา A : สวัสดี... นายยย เราอยากรู้จัก **ผู้บริหาร**  
**มหาวิทยาลัย** จังเลย...นายพอจะรู้ไหมอ่า

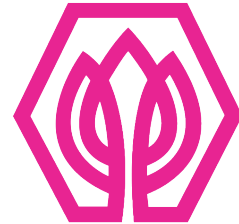
นักศึกษา B : รู้ๆๆ ลอง **สแกนเข้าดูเลย:D**



# สัญลักษณ์ประจำสถาบัน

สมเด็จพระศรีนครินทราบรมราชชนนี ทรงพระราชทานนาม “ศรีปทุม” แก่มหาวิทยาลัยแห่งนี้ พร้อมความหมายว่า “เป็นบ่อเกิดแห่งวิชาที่เบิกบาน เช่นดอกบัว” ดังนั้น ดอกบัวหลวงสีชมพู จึงเป็นสัญลักษณ์แทนนามศรีปทุม

มีลักษณะเป็นรูปหกเหลี่ยม มีรูปดอกบัวอยู่ภายใน มีความหมายดังนี้



**ดอกบัว 3 กลีบ** หมายถึง ความเป็นผู้มีปัญญาธรรม สามัคคีธรรม และ ภาวะธรรม คือ มีความรู้หรือปัญญา มีความเชี่ยวชาญ ในการประกอบวิชาชีพและรู้จักปรับตัว ให้เป็นคนที่มีความเบิกบาน มีน้ำใจไมตรีในการดำเนินชีวิต

**รูปหกเหลี่ยม** หมายถึง ทิศทั้งหกในพระพุทธศาสนา ที่หมายถึงผู้มีพระคุณและผู้ที่เข้ามามีความเกี่ยวข้องผูกพันในชีวิต ซึ่งก็คือ ความเป็นผู้มีคุณธรรม

**สีประจำสถาบัน**  
สีฟ้าและสีชมพู



**ดอกไม้ประจำสถาบัน**  
ดอกบัวหลวงสีชมพู



**ต้นไม้ประจำสถาบัน**  
ต้นปาล์มขวด (Royal palm)



**SPU**

**@Chonburi**





✓ **ส่องดูสถานที่  
รวมตัวในมหาลัย  
รอเรียน..รอเพื่อน  
@SPUC**



## #ริมน้ำ:

รุ่นพี่ชอบเรียก “บ่อเปิด”  
โซนชีว ๆ ที่หลายคนชอบ



## #ฟิตเนส

เรียนมาทั้งวันแะมางยับร่างกาย  
เรียกเหงื่อกันหน่อย



## #สนามกีฬากลางแจ้ง

จะนัดเตะบอล เล่นบาส หวดตะกร้อ  
เจอกันเย็น ๆ แดดกำลังดี



## #ห้องสมุด

นั่งสบาย ๆ แอร์เย็น ๆ  
อ่านหนังสือทบทวนก็เวิร์ค



## #มุมมองอาคารกับคำเก๋ ๆ

จะนั่งพัก นั่งรอเพื่อน  
ก็ถ่ายรูปเก๋ ๆ ได้



## #Plearn area

กินข้าวหรือนั่งเล่นกับเพื่อน  
บางช่วงก็มีกิจกรรมเพลิน ๆ กันไป

# รวม QR Code หน่วยงาน ที่นักศึกษาควรรู้

สำนักงานสวัสดิการนักศึกษา



สำนักหอสมุด



สำนักงานการคลัง



ID : @990xznsx

สำนักงานบริการคอมพิวเตอร์



ID : @comservice

สำนักงานกิจการนักศึกษา



ID : @273ihyac

สำนักงานวิชาการ



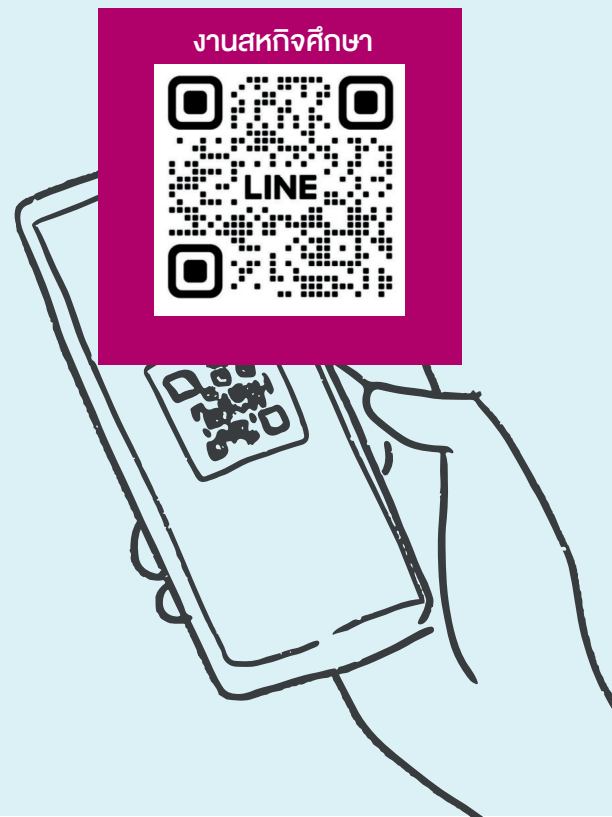
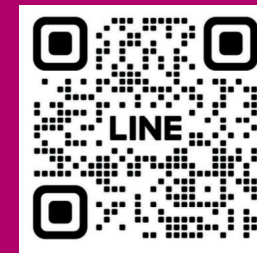
ID : @220xhbre

สำนักงานทะเบียน



ID : @spuchon

งานสหกิจศึกษา



# รู้ยัง... e-Student

ดูผ่าน  ได้แล้วนะ

## e-Student on LINE

ใช้งานง่ายสะดวกกว่าเดิม

ไม่ต้อง Login เข้าเว็บไซต์ 

ลงทะเบียน



SPU  
eStudent Chonburi

ลงทะเบียนเพื่อรับข้อมูลข่าวสาร

เลขที่บัตร / Student ID  
637xxxxx

รหัสผ่าน / Password  
xxxxxx

ยืนยัน / Confirm

Grade <sup>A+</sup> <sup>B+</sup>



ตารางสอบ



เพิ่มเพื่อนแล้วลงทะเบียนใช้งาน ได้ที่



@772chbmw

# SPUC-LTAS

## Learning and Teaching Assistant System



SCAN ME

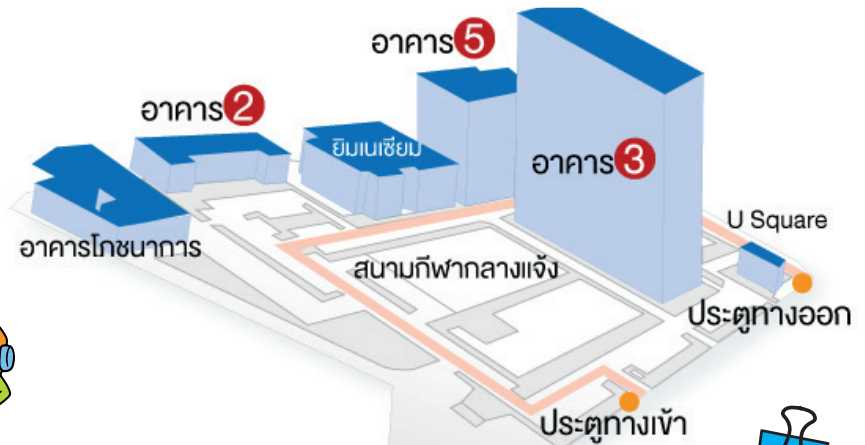
# ขั้นตอนง่าย ง่าย Check ตารางเรียน

**SPU**

SRIPATUM  
UNIVERSITY  
@Chonburi



## ตารางเรียน ของเรา



### ภาคการศึกษาที่ 1 / 2563

รหัสวิชา	ชื่อวิชา	น.ก.	ทฤษฎี	ปฏิบัติ	วันเรียน	เวลา	อาคาร/ ห้องเรียน
ABM202	ENGLISH FOR AVIATION CAREER PREPARATION (เรียนในห้องเรียน)	3	01		F	12:40-15:10	03-1106
ABM431	SEMINAR FOR AVIATION BUSINESS MANAGEMENT (เรียนในห้องเรียน)	3	01		F	09:20-11:50	03-0903
ACT203	BUSINESS ACCOUNTING (เรียนในห้องเรียน)	3	02		T	09:20-11:50	03-0912



วิชาที่เรียน

กลุ่มเรียน

หากวิชาไหนมีการเรียนปฏิบัติ  
จะมีเลขกลุ่มเรียนขึ้นในช่องปฏิบัติ

วันที่เรียน

ตัวย่อภาษาอังกฤษ

M = วันจันทร์

T = วันอังคาร

W = วันพุธ

H = วันพฤหัสบดี

F = วันศุกร์

S = วันเสาร์

U = วันอาทิตย์

อาคาร/ชั้น/ห้อง

ตัวอย่าง

03-0912

อาคาร 3 ชั้น 9 ห้อง 912





**หอพัก**

**ใกล้มหาวิทยาลัยศรีปทุม**




**หอพักบวร**

479 ม.1 ต.หนองไม้แดง  
อ.เมือง จ.ชลบุรี 20000  
062-5344746 , 097-2325040

**The Kump condo**

999 หมู่ 5 ต.คลองตำหรุ อ.เมือง  
จ.ชลบุรี 20000  
095-6973462

**Tplus condo**

563 หมู่ 5 ต.คลองตำหรุ อ.เมือง  
จ.ชลบุรี 20000  
089-6633636



**The First Condominium**

The First Condominium ต.คลองตำหรุ  
อ.เมือง จ.ชลบุรี 20000  
090-7280138 , 038-190614

**หอพักสตรีสมุทรแบบ 1**

หอพักสตรีสมุทรแบบ 1 ต.คลองตำหรุ  
อ.เมือง จ.ชลบุรี 20000  
087-8009445

**The trust Condo Amata**

345/213 ต.หนองไม้แดง อ.เมือง  
จ.ชลบุรี 20000  
092-259-3972



**อมตะคอนโด**

127 ซ.ทองหลาง ถ.บางพาส ต.คลองตำหรุ  
อ.เมือง จ.ชลบุรี 20000  
063-4241451 , 064-5651462

**บ้านร่มรื่นเพลส**

441/99 ม.5 ต.คลองตำหรุ อ.เมือง  
จ.ชลบุรี 20000  
0816900059 , 0876002432

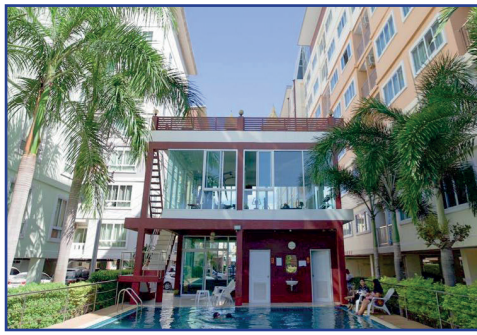
**สไมล์เพลส**

555/5 หมู่ 5 ต.คลองตำหรุ อ.เมือง  
จ.ชลบุรี 20000  
085-247-1888



### **อมตะปาร์คแมนชั่น**

อมตะปาร์คแมนชั่น หมู่ 5 ต.คลองตำหรุ  
อ.เมือง จ.ชลบุรี 20000  
038-213-100, 08-1155-5500



### **Patt Service Apartments**

471/249 หมู่ 5 ถนนทองกลาง ต.คลองตำหรุ  
อ.เมือง จ.ชลบุรี 20000  
038-213013-5 , 098-28136578



### **แกรนด์พาร์กแมนท์ อมตะนคร**

889 สาธิตเกษตร-ทองกลาง ซอย 1  
ต.คลองตำหรุ อ.เมือง จ.ชลบุรี 20000  
098-2576959



### **ทองหลางแมนชั่น อมตะ**

400 ต.คลองตำหรุ อ.เมือง จ.ชลบุรี 20000  
097-1366845



### **PS Apartment**

905 ม.1 ถนนเทศบาลคลองตำหรุ  
ต.คลองตำหรุ อ.เมือง จ.ชลบุรี 20000  
063-5539151



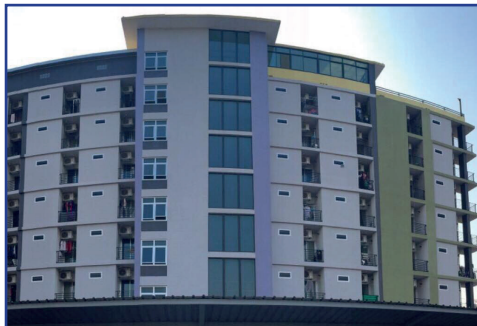
### **บุญลำเลิศ อพาทร์แมนท์**

110 ต.คลองตำหรุ อ.เมืองชลบุรี  
จ.ชลบุรี 20000  
089-8323585



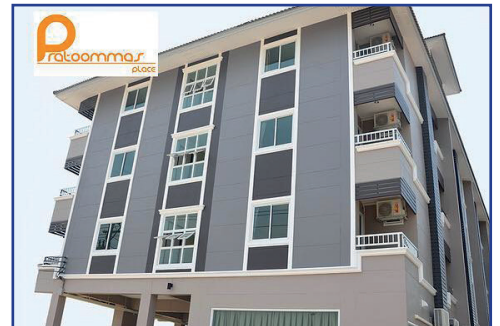
### **อมตะ เรสซิเดนซ์**

444 ม.1 ต.คลองตำหรุ  
อ.เมืองชลบุรี จ.ชลบุรี 20000  
098-8249168



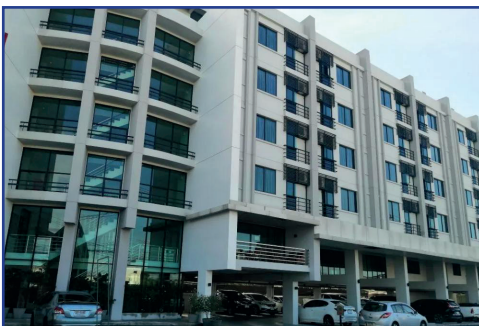
### **J-PON Mansion**

349 ม.1 ต.คลองตำหรุ  
อ.เมืองชลบุรี จ.ชลบุรี 20000  
092-4693438



### **ปทุมมาศเพลส**

106/16 ซอย บางทราย 7 หมู่ 1  
ต.คลองตำหรุ อ.เมือง จ.ชลบุรี  
085-1945999



### **VC Residence**

299 หมู่ 1 ต.คลองตำหรุ อ.เมือง  
จ.ชลบุรี 20000  
038-146-068



### **หอพักเพิ่มพูล**

117 หมู่ 1 ซอยบำรุงศิลป์ ถนนสุขุมวิทสายเก่า  
ต.หนองไม้แดง อ.เมือง จ.ชลบุรี 20000  
086322-6002



### **กาญจนา อพาทเมนต์**

ตำบล หนองไม้แดง อำเภอเมืองชลบุรี  
ชลบุรี 20000

# ปฏิทินการศึกษา ระดับปริญญาตรี ปีการศึกษา 2566



รายละเอียด	ภาคการศึกษาที่ 1/2566	ภาคการศึกษาที่ 2/2566	ภาคการศึกษา ฤดูร้อน/2566
ยื่นคำร้องขอยกเว้นค่าใช้จ่ายกรณีเป็นนักศึกษาทุนมหาวิทยาลัยทุกประเภท (ผ่านระบบ Online)	อา. 13 - จ. 14 สิงหาคม 2566	ส. 23 - อา. 24 ธันวาคม 2566	ส. 25 - อา. 26 พฤษภาคม 2567
ยื่นคำร้องขอแบ่งชำระค่าลงทะเบียน (ผ่านระบบ Online)	อา. 13 - ส. 19 สิงหาคม 2566	ส. 23 - พ. 28 ธันวาคม 2566	ส. 25 - พ. 29 พฤษภาคม 2567
ยื่นคำร้องขอย้ายคณะ/สาขาวิชา/รอบ/วิทยาเขต (ผ่านระบบ Online)	อา. 13 - ส. 19 สิงหาคม 2566	ส. 23 - พ. 28 ธันวาคม 2566	ส. 25 - พ. 29 พฤษภาคม 2567
ยื่นคำร้องขอสำเร็จการศึกษา (ผ่านระบบ Online)	อา. 13 - ส. 19 สิงหาคม 2566	ส. 23 - พ. 28 ธันวาคม 2566	ส. 25 - พ. 29 พฤษภาคม 2567
ยื่นคำร้องขอเปิดรายวิชานอกแผนการเรียน เฉพาะนักศึกษาขอสำเร็จการศึกษา (ผ่านระบบ Online)	อา. 13 - ส. 19 สิงหาคม 2566	ส. 23 - พ. 28 ธันวาคม 2566	ส. 25 - พ. 29 พฤษภาคม 2567
ยื่นคำร้องขอเรียนต่างวิทยาเขต/ต่างสถาบัน เฉพาะนักศึกษาขอสำเร็จการศึกษา (ผ่านระบบ Online)	อา. 13 - ส. 19 สิงหาคม 2566	ส. 23 - พ. 28 ธันวาคม 2566	ส. 25 - พ. 29 พฤษภาคม 2567
ชำระเงินค่าขึ้นทะเบียนบัณฑิตผ่านธนาคาร (เฉพาะนักศึกษาขอสำเร็จการศึกษา)	อา. 13 - อา. 20 สิงหาคม 2566	ส. 23 - ศ. 29 ธันวาคม 2566	ส. 25 - พ. 30 พฤษภาคม 2567
นักศึกษาลงทะเบียนเรียน (ผ่านระบบ Online) - สำหรับนักศึกษามีวิชาเรียนตามแผน	อ. 15 สิงหาคม 2566	อ. 26 ธันวาคม 2566	อ. 28 พฤษภาคม 2567
- สำหรับนักศึกษาไม่มีวิชาเรียนตามแผน	พ. 16 - พ. 17 สิงหาคม 2566	พ. 27 - พ. 28 ธันวาคม 2566	พ. 29 พฤษภาคม 2567
ชำระเงินค่าลงทะเบียนเรียนผ่านธนาคาร	อ. 15 - ศ. 18 สิงหาคม 2566	อ. 26 - อา. 31 ธันวาคม 2566	อ. 28 - ศ. 31 พฤษภาคม 2567



# ปฏิทินการศึกษา ระดับปริญญาตรี ปีการศึกษา 2566



รายละเอียด	ภาคการศึกษาที่ 1/2566	ภาคการศึกษาที่ 2/2566	ภาคการศึกษา ฤดูร้อน/2566
ปฐมนิเทศนักศึกษาใหม่	อา. 20 สิงหาคม 2566		
วันเปิดภาคการศึกษา	อ. 22 สิงหาคม 2566	ส. 6 มกราคม 2567	อา. 2 มิถุนายน 2567
ยื่นคำร้องขอสอบซ้ำซ้อน ลงทะเบียนเกินหน่วยกิต เฉพาะนักศึกษาขอสำเร็จการศึกษา(ผ่านระบบ Online)	อ. 22 – ส. 26 สิงหาคม 2566	ส. 6 – พ. 10 มกราคม 2567	อ. 4 – ศ. 7 มิถุนายน 2567
พิมพ์ใบเสร็จอิเล็กทรอนิกส์ในระบบ e-student	พ. 23 สิงหาคม 2566	อ. 9 มกราคม 2567	อ. 4 มิถุนายน 2567
ประกาศผลรายวิชาขอเปิดนอกแผนการเรียน	ส. 26 สิงหาคม 2566	พ. 10 มกราคม 2567	พ. 5 มิถุนายน 2567
ลงทะเบียนเรียนสาย เพิ่ม-ถอน เปลี่ยนรายวิชา (ผ่านระบบ Online)	ส. 26 สิงหาคม – ส. 2 กันยายน 2566	พ. 10 – อ. 16 มกราคม 2567	พ. 5 – อา. 9 มิถุนายน 2567
ถอนรายวิชาโดยไม่ได้รับเงินค่าหน่วยกิตคืน และ วิชาที่ถอนถูกบันทึก “W”	อา. 3 กันยายน – จ. 13 พฤศจิกายน 2566	พ. 17 มกราคม – ศ. 29 มีนาคม 2567	อ. 11 มิถุนายน – ส. 13 กรกฎาคม 2567
วันพิธีประสาทปริญญา		อา. 21 มกราคม 2567	
วันสุดท้ายของการแก้ไขเกรด I	อ. 12 กันยายน 2566	ศ. 26 มกราคม 2567	ส. 22 มิถุนายน 2567
นักศึกษาลงทะเบียนรายวิชาสอบเทียบ เฉพาะนักศึกษาเทียบโอน ปวส. (ผ่านระบบ Online)	อ. 10 – อา. 22 ตุลาคม 2566	อ. 5 – อา. 17 มีนาคม 2567	อ. 2 – อา. 14 กรกฎาคม 2567
นักศึกษาลงทะเบียนสอบ ENG999 และ ICT999 (สำหรับนักศึกษาที่ยังไม่ได้สอบทุกกรณี)	อ. 10 – อา. 22 ตุลาคม 2566	อ. 5 – อา. 17 มีนาคม 2567	อ. 2 – อา. 14 กรกฎาคม 2567



# ปฏิทินการศึกษา ระดับปริญญาตรี ปีการศึกษา 2566

รายละเอียด	ภาคการศึกษาที่ 1/2566	ภาคการศึกษาที่ 2/2566	ภาคการศึกษา ฤดูร้อน/2566
สัปดาห์วิชาการ	ส. 4 - อ. 5 พฤศจิกายน 2566		
งดการเรียนการสอน		ส. 6 - ศ. 19 เมษายน 2567	
นักศึกษาพบอาจารย์ที่ปรึกษาเพื่อรับตารางเรียน ภาคการศึกษาถัดไป	อ. 19, อ. 21 - อ. 26 พฤศจิกายน 2566	อ. 21, อ. 23 - อ. 28 เมษายน 2567	อ. 21, อ. 23 - ส. 27 กรกฎาคม 2567
วันสุดท้ายของการเรียน	อ. 3 ธันวาคม 2566	อ. 5 พฤษภาคม 2567	ส. 27 กรกฎาคม 2567
วันสุดท้ายของการชำระเงินรายวิชาแบ่งชำระ	อ. 3 ธันวาคม 2566	อ. 5 พฤษภาคม 2567	ส. 27 กรกฎาคม 2567
วันสอบปลายภาคการศึกษา	ส. 9 - อ. 17 ธันวาคม 2566	ส. 11 - อ. 19 พฤษภาคม 2567	พ. 1 - อ. 4 สิงหาคม 2567
วันสิ้นภาคการศึกษา	จ. 18 ธันวาคม 2566	จ. 20 พฤษภาคม 2567	จ. 5 สิงหาคม 2567
วันสอบรายวิชาสอบเทียบโอน (เฉพาะนักศึกษาเทียบโอน ปวส.)	อ. 19 - อ. 24 ธันวาคม 2566	อ. 21 - อ. 26 พฤษภาคม 2567	อ. 6 - อ. 11 สิงหาคม 2567
วันสอบรายวิชา ENG999 และ ICT999 (สำหรับนักศึกษาที่ยังไม่ได้สอบทุกกรณี)	อ. 19 - อ. 24 ธันวาคม 2566	อ. 21 - อ. 26 พฤษภาคม 2567	อ. 6 - อ. 11 สิงหาคม 2567
วันประกาศผลการสอบ	ส. 23 ธันวาคม 2566	ส. 25 พฤษภาคม 2567	ส. 10 สิงหาคม 2567

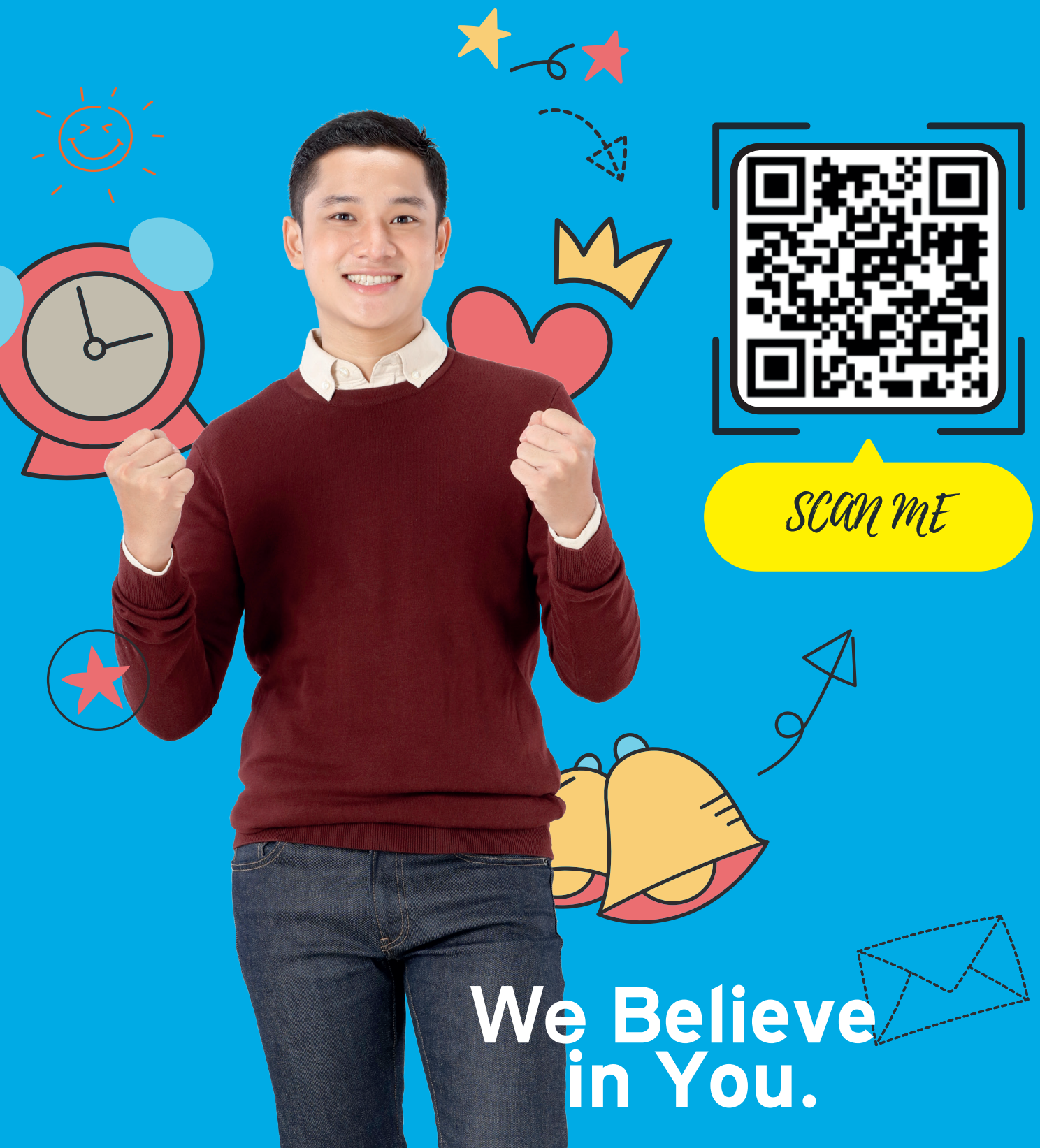
# วันหยุดนักขัตฤกษ์ และวันหยุดชดเชย ปีการศึกษา 2566

รายละเอียด	ภาคการศึกษาที่ 1/2566	ภาคการศึกษาที่ 2/2566	ภาคการศึกษา ฤดูร้อน/2566
วันหยุดวันคล้ายวันสวรรคตของ พระบาทสมเด็จพระบรมชนกาธิเบศร มหาภูมิพลอดุลยเดชมหาราช บรมนาถบพิตร (อาจารย์ผู้สอนหาวันเรียนชดเชยเอง)	ศ. 13 ตุลาคม 2566		
วันหยุดวันปิยมหาราช	จ. 23 ตุลาคม 2566		
วันหยุดวันคล้ายวันพระบรมราชสมภพของ พระบาทสมเด็จพระบรมชนกาธิเบศร มหาภูมิพลอดุลยเดชมหาราช บรมนาถบพิตร วันชาติ และ วันพ่อแห่งชาติ	อ. 5 ธันวาคม 2566		
วันหยุดพักร้อน	พ. 6 – พฤ. 7 ธันวาคม 2566		
วันหยุดชดเชยวันปิยมหาราช (วันจันทร์ที่ 23 ตุลาคม 2566)	ศ. 29 ธันวาคม 2566		
วันหยุดชดเชยวันสิ้นปี (วันอาทิตย์ที่ 31 ธันวาคม 2566)	ส. 30 ธันวาคม 2566		
วันหยุดวันสิ้นปี	อา. 31 ธันวาคม 2566		
วันหยุดวันขึ้นปีใหม่	จ. 1 มกราคม 2567		
วันหยุดชดเชยวันขึ้นปีใหม่ (วันจันทร์ที่ 1 มกราคม 2567)	อ. 2 มกราคม 2567		



รายละเอียด	ภาคการศึกษาที่ 1/2566	ภาคการศึกษาที่ 2/2566	ภาคการศึกษา ฤดูร้อน/2566
วันหยุดวันมาฆบูชา (อาจารย์ผู้สอนหาวันเรียนชดเชยเอง)		ส. 24 กุมภาพันธ์ 2567	
วันหยุดวันจักรี		ส. 6 เมษายน 2567	
งดการเรียนการสอน		ส. 6 - ศ. 19 เมษายน 2567	
วันหยุดชดเชยวันสงกรานต์ (วันอาทิตย์ที่ 14 เมษายน 2567)		อ. 9 เมษายน 2567	
วันหยุดชดเชยวันสงกรานต์ (วันจันทร์ที่ 15 เมษายน 2567)		พ. 10 เมษายน 2567	
วันหยุดพักร้อน		พฤ. 11 - ศ. 12 เมษายน 2567	
วันหยุดวันสงกรานต์		ส. 13 - จ. 15 เมษายน 2567	
วันหยุดชดเชยวันเฉลิมพระชนมพรรษาสมเด็จพระนางเจ้าสุทิดา พัชรสุธาพิมลลักษณพระบรมราชินี (วันจันทร์ที่ 3 มิถุนายน 2567)		อ. 16 เมษายน 2567	
วันหยุดพักร้อน		พ. 17 - พฤ. 18 เมษายน 2567	
วันหยุดชดเชยวันเฉลิมพระชนมพรรษาพระบาทสมเด็จพระปรเมนทรรามาธิบดีศรีสินทรมหาวชิราลงกรณ พระวชิรเกล้าเจ้าอยู่หัว (วันอาทิตย์ที่ 28 กรกฎาคม 2567)		ศ. 19 เมษายน 2567	
วันหยุดวันแรงงานแห่งชาติ (อาจารย์ผู้สอนหาวันเรียนชดเชยเอง)		พ. 1 พฤษภาคม 2567	
วันหยุดวันฉัตรมงคล		ส. 4 พฤษภาคม 2567	
วันหยุดวันวิสาขบูชา		พ. 22 พฤษภาคม 2567	
วันหยุดวันเฉลิมพระชนมพรรษาสมเด็จพระนางเจ้าสุทิดา พัชรสุธาพิมลลักษณพระบรมราชินี			จ. 3 มิถุนายน 2567
วันหยุดวันอาสาฬหบูชา (อาจารย์ผู้สอนหาวันเรียนชดเชยเอง)			ส. 20 กรกฎาคม 2567
วันหยุดวันเฉลิมพระชนมพรรษาพระบาทสมเด็จพระปรเมนทรรามาธิบดีศรีสินทรมหาวชิราลงกรณ พระวชิรเกล้าเจ้าอยู่หัว			อา. 28 กรกฎาคม 2567

# SPUC SHOWCASE



SCAN ME

We Believe  
in You.



# แผนที่การเดินทาง

## นักศึกษาใหม่ต้องรู้

### SPU

SRIPATUM  
UNIVERSITY  
@Chonburi

เฉลิมไทย



ถนนสุขุมวิท

ทางด่วนบูรพาวิถี

บางแสน

ค่ายทหาร

วิทยาลัย  
พลศึกษา



แผนที่การเดินทาง

ถนนเลี่ยงเมืองชลบุรี

บางแสน - พัทยา

กรุงเทพฯ

แม่น้ำบางปะกง

มอเตอร์เวย์

พัทยา-ระยอง

บ้านฉาง

พนัสศกน



# ช่องทางการติดต่อ ✕ มหาวิทยาลัย

## CONTACT US ✕



038-146-123



Spu Chonburi



มหาวิทยาลัยศรีปทุม ชลบุรี



sripatumchonburi



[www.chonburi.spu.ac.th](http://www.chonburi.spu.ac.th)



spu.chonburi



@spuchon